

Российская Федерация
Красноярский край
Управление образования администрации г. Минусинска
Муниципальное дошкольное образовательное бюджетное учреждение
«Детский сад №20 «Капитошка» комбинированного вида» г. Минусинска
662610, Красноярский край, г. Минусинск, ул. Тимирязева 6 А, тел. 8(39132) 5-24-34
e-mail:kapitoshka.14@bk.ru

СОГЛАСОВАНО
Педагогическим советом
МДОБУ «Детский сад № 20
«Капитошка»
Протокол № 3
от 14.04 2023 г.



**Отчет о результатах самообследования
муниципального дошкольного образовательного
бюджетного учреждения
«Детский сад №20 «Капитошка»
комбинированного вида
за 2022 год**

I. Общие сведения об образовательной организации

Наименование образовательной организации	Муниципальное дошкольное образовательное бюджетное учреждение «Детский сад № 20 «комбинированного вида» (МДОБУ Детский сад № 20 «Капитошка»)
Руководитель	Алена Сергеевна Матвеева
Адрес организации	662610, Красноярский край, г. Минусинск, ул. Тимирязева 6 А
Телефон, факс	8(39132) 5-24-34
Адрес электронной почты	kapitoshka.14@bk.ru
Учредитель	Управление образования администрации г. Минусинска
Дата создания	14.07.2015 г
Лицензия	№ 8094-л от 14.07.2015г.

Муниципальное дошкольное образовательное бюджетное учреждение «Детский сад № 20 «Капитошка» комбинированного вида» (далее – Детский сад) расположено в жилом районе города вдали от производящих предприятий и торговых мест. Здание Детского сада построено по типовому проекту. Проектная наполняемость на 205 мест. Цель деятельности Детского сада – осуществление образовательной деятельности по реализации образовательных программ дошкольного образования.

Предметом деятельности Детского сада является формирование основ базовой культуры личности, всесторонне развитие физических и психических качеств в соответствии с возрастными и индивидуальными особенностями, подготовка к жизни в современном обществе, формирование предпосылок к учебной деятельности, обеспечение безопасности жизнедеятельности дошкольника.

Режим работы Детского сада

Рабочая неделя – пятидневная, с понедельника по пятницу.

- группы общеразвивающей направленности функционируют в режиме полного дня 12-часового пребывания с 07.00 часов до 19.00 часов.

- группы компенсирующей (логопедической) направленности функционирует в режиме сокращенного дня 10-часового пребывания с 07.30 часов до 17.30 часов.

II. Оценка системы управления организацией

Управление Детским садом осуществляется в соответствии с действующим законодательством и уставом Детского сада. Управление Детским садом строится на принципах единоначалия и коллегиальности. Коллегиальными органами управления являются: Методический совет, Педагогический совет, общее собрание работников, Родительский совет

МДОБУ. Единоличным исполнительным органом является руководитель – заведующий.

Органы управления, действующие в Детском саду

Наименование органа	Функции
Заведующий	Контролирует работу и обеспечивает эффективное взаимодействие всех участников образовательных отношений, утверждает штатное расписание, отчетные документы организации, осуществляет общее руководство Детским садом
Методический совет	Рассматривает вопросы: – развития образовательной организации; – аттестации, повышении квалификации педагогических работников; – координации деятельности методических объединений
Педагогический совет	Осуществляет текущее руководство образовательной деятельностью Детского сада, в том числе рассматривает вопросы: – развития образовательных услуг; – регламентации образовательных отношений; – разработки образовательных программ; – выбора учебников, учебных пособий, средств обучения и воспитания; – материально-технического обеспечения образовательного процесса;
Общее собрание работников	Реализует право работников участвовать в управлении образовательной организацией, в том числе: – участвовать в разработке и принятии коллективного договора, Правил трудового распорядка, изменений и дополнений к ним; – принимать локальные акты, которые регламентируют деятельность образовательной организации и связаны с правами и обязанностями работников; – разрешать конфликтные ситуации между работниками и администрацией образовательной организации; – вносить предложения по корректировке плана мероприятий организации, совершенствованию ее работы и развитию материальной базы

Родительский Совет МДОБУ	Содействие руководству ДОУ: - в совершенствовании условий для осуществления образовательного процесса; - охраны жизни и здоровья детей; - в организации и проведении массовых мероприятий - организации работы с родителями (законными представителями) по разъяснению их прав и обязанностей в вопросах взаимодействия семьи и ДОУ в вопросах воспитания.
-----------------------------	--

Вывод: Структура и управление соответствуют специфике деятельности Детского сада. По итогам 2022 года система управления Детским садом оценивается как эффективная, позволяющая учесть мнение работников и всех участников образовательных отношений. В следующем году изменение системы управления не планируется.

III. Аналитическая часть **Общая характеристика ДОУ**

3.1. Воспитанники МДОБУ:

Детский сад посещают 205 воспитанников в возрасте от 1,5 до 7 лет, из них 20 детей с ОВЗ. В 2022 году прием детей в ДОУ осуществлялся в соответствии с Правилами приема на обучение в образовательные организации с преимущественным правом на специальные меры поддержки (гарантии) отдельных категорий граждан и их семей (при необходимости).

учебный год	всего воспитанников	количество воспитанников			
		практически здоровых (1 группа)	имеющих отклонения в состоянии здоровья (2 группа)	имеющих хронические заболевания (3 группа)	инвалидов (4 группа)
2020	196	144	51	0	1
2021	195	133	61	0	1
2022	205	116	84	5	0

Количество групп-10.

- 8 групп общеразвивающей направленности:

- 1 группа I младших (с 1,5 -2 лет) - 19 детей;
- 1 группа I младших (с 2-3 лет) - 22 ребенка;
- 1 группа II младшая (с 3-4 лет) – 24 ребенка;
- 2 средние группы (с 4-5 лет) – 48 детей;
- 1 группа старших (с5-6лет) – 28 детей;

- 2 группы подготовительные (с 6-7 лет) -44 ребенка;
- 2 группы компенсирующей направленности:

- 1 группа старшая, компенсирующая (для детей с ТНР), (с 5 -6 лет) - 12 детей.
- 1 группа подготовительная, компенсирующая (для детей с ТНР), (с 6 -7 лет) – 8 детей.

3.2. Социальный портрет семей воспитанников

Характеристика семей по составу

Состав семьи	Количество семей	Процент от общего количества семей воспитанников
Полная	133	76 %
Неполная с матерью	40	23 %
Неполная с отцом	2	1 %
Оформлено опекуноство	0	0

Характеристика семей по количеству детей

Количество детей в семье		
Один ребенок	71	40,5 %
Два ребенка	61	35 %
Три ребенка и более	43	24,5 %

Уровень образования родителей

уровень образования	количество человек	%
высшее	140	40,6
среднее специальное	169	46,4
среднее образование	47	13
родители учащиеся или студенты	0	0

Социальное положение родителей

социальное положение	количество человек	%
рабочие	111	30,2
служащие	152	41,8
военные	10	3,2
предприниматели	19	8
безработные	16	16,8
родители-инвалиды	0	0

Вывод: Всего, в 2022 году детский сад посещало 205 воспитанников, ДОУ зарегистрировано и функционирует в соответствии нормативными документами в сфере образования Российской Федерации. Муниципальное задание по наполняемости учреждения детьми выполнено.

3.3. Оценка образовательной деятельности

Особенности организации образовательного процесса

Образовательная деятельность в Детском саду организована в соответствии с Федеральным законом от 29.12.2012 № 273-ФЗ «Об образовании в Российской Федерации», ФГОС дошкольного образования, СанПиН 4.3648-20 «Санитарно-эпидемиологические требования к организациям воспитания и обучения, отдыха и оздоровления детей и молодежи»;

Содержание воспитательно-образовательного процесса в МДОБУ «Детский сад № 20» определяется:

- Основной образовательной программой дошкольного образования МДОБУ «Детский сад № 20», разработанной и утвержденной в соответствии с Федеральным государственным образовательным стандартом к структуре основной образовательной программы дошкольного образования (приказ Минобрнауки России от 17.10.2013 г. № 1155);

- Программой воспитания дошкольного образования, разработанной в соответствии с Федеральным законом от 31 июля 2020 г. № 304-ФЗ «О внесении изменений в Федеральный закон «Об образовании в Российской Федерации» по вопросам воспитания обучающихся», которая является компонентом основной образовательной программы дошкольного образования МДОБУ «Детский сад №20 «Капитошка».

Обучение воспитанников со статусом детей с ОВЗ осуществляется по адаптированной основной образовательной программе для детей с тяжелыми нарушениями речи разработанной и утвержденной в соответствии с Федеральным государственным образовательным стандартом к структуре основной образовательной программы дошкольного образования (приказ Минобрнауки России от 17.10.2013 г. № 1155).

Программы определяют содержание и организацию образовательного процесса для детей групп общеразвивающей, и компенсирующей направленности детского сада и обеспечивают формирование у детей общей культуры, развитие физических, интеллектуальных и личностных качеств, формирование предпосылок учебной деятельности, обеспечивающих социальную успешность, сохранение и укрепление здоровья детей.

Организация образовательного процесса в ДОУ регламентируется режимом занятий, учебным планом, календарным учебным графиком,

расписанием образовательной деятельности, локальными нормативными актами ДООУ. Режим дня соблюдается в соответствии с функциональными возможностями ребенка, его возрастом и состоянием здоровья, соблюдается баланс между разными видами активности детей (умственной, физической и др.), их чередование.

В 2022 году педагоги ДООУ принимали активное участие в реализации плана работы по формированию финансовой грамотности, целью которого было: расширение экономического кругозора детей старшего дошкольного возраста. Всего в течение 2022 года были проведены следующие мероприятия:

НОД «Для чего нужны деньги?», просмотр мультфильмов «Смешарики» Азбука финансовой грамотности, сюжетно-ролевые игры «Банк», «Супермаркет», участие в семейном конкурсе «Финансовые истории моей семьи», финансовая викторина с участием воспитанников МДОБУ «Детский сад №26», МАДОУ «Детский сад №3. Всего в мероприятиях принимало участие 98 воспитанников детского сада. Работа по ранней профориентации детей проводилась в рамках годового плана работы и реализации проекта «С чего начинается Родина?»

В 2022 году педагоги изучали и апробировали в практике работы следующие технологии: «Социо-игровые», «Утренний круг», «Маршрут выходного дня», «Детский мастер-класс», «Детский совет». Применение данных технологий позволяло педагогам создавать условия для развития личности воспитанников на основе сотрудничества со взрослыми и сверстниками, выстраивать свою работу с учетом интересов детей, способствуя развитию их инициативы и самостоятельности.

Уровень развития детей анализируется по итогам педагогической диагностики. Формы проведения диагностики:

- диагностические занятия (по каждому разделу программы);
- диагностические срезы;
- наблюдения, итоговые занятия.

Разработаны диагностические карты освоения основной образовательной программы дошкольного образования Детского сада (ООП Детского сада) в каждой возрастной группе. Карты включают анализ уровня развития целевых ориентиров детского развития и качества освоения образовательных областей.

Так, результаты качества освоения ООП Детского сада на конец 2022 года выглядят следующим образом:

Уровень развития целевых ориентиров детского развития	Выше нормы		Норма		Ниже нормы		Итого	
	кол-во	%	кол-во	%	кол-во	%	кол-во	%
	воспитанников в пределах нормы							
	69	44	63	40	25	16	157	84

Качество освоения образовательных областей	83	53	61	39	13	8	157	92
--	----	----	----	----	----	---	-----	----

В апреле 2022 года педагоги Детского сада проводили обследование воспитанников подготовительных к школе групп на предмет оценки сформированности предпосылок к учебной деятельности в количестве 18 человек, 9 человек не были обследованы в связи с не посещаемостью ДООУ (по болезни) на момент обследования. Задания позволили оценить уровень сформированности предпосылок к учебной деятельности: возможность работать в соответствии с фронтальной инструкцией (удержание алгоритма деятельности), умение самостоятельно действовать по образцу и осуществлять контроль, обладать определенным уровнем работоспособности, а также вовремя остановиться в выполнении того или иного задания и переключиться на выполнение следующего, возможностей распределения и переключения внимания, работоспособности, темпа, целенаправленности деятельности и самоконтроля. Показатель готовности детей к школьному обучению составил:

- высокий уровень готовности детей к школе: 10 воспитанников (78,8%);
- средний уровень готовности к школе 8 воспитанников (21,2%).

Коррекционная работа с детьми ОВЗ

В течение 2022 года с детьми ОВЗ педагогом-психологом, учителем-логопедом, воспитателями групп компенсирующей направленности проводились групповые занятия в соответствии с планом работы ДООУ и индивидуальные коррекционно-развивающие занятия, в соответствии с рекомендациями ТПМК и ЦПМК. Проведенная коррекционная работа педагога-психолога была направлена на развитие психических процессов: восприятие, мышление, внимание, память. Учителем-логопедом в течение данного периода проводились фронтальные, подгрупповые и индивидуальные занятия с детьми ОВЗ. Периодичность подгрупповых и индивидуальных занятий определялась тяжестью нарушения речевого развития. Воспитателями групп компенсирующей направленности проводилась коррекционная подгрупповая и индивидуальная работа в соответствии с рекомендациями учителя -логопеда и педагога-психолога. Сравнительный анализ мониторинга на начало и конец года показал, что в результате систематической, комплексной коррекционно-развивающей работы прослеживается положительная динамика в развитии детей с ОВЗ. Наблюдается улучшение произносительной стороны речи, степени развития фонематического восприятия, уровня звукового анализа и синтеза, фонематических представлений, степени сформированности лексического и грамматического

строя, а также связной речи, наблюдается положительная динамика повышения уровня познавательных процессов детей с ОВЗ.

Вывод: Результаты педагогического анализа показывают преобладание детей с высоким и нормальным уровнями развития при динамике на конец учебного года, что говорит о результативности образовательной деятельности в Детском саду. Состояние здоровья и физического развития воспитанников удовлетворительные. 92 % детей успешно освоили образовательную программу дошкольного образования в своей возрастной группе.

Воспитательная работа

Воспитательная работа в ДООУ выстраивается в тесном взаимодействии с семьями воспитанников.

В 2022 году воспитательная работа выстраивалась в соответствии с календарным планом программы воспитания, составленным на основе примерного календарного плана воспитательной работы, утвержденного Письмом Минпросвещения России от 17.06.2022 N ТВ-1146/06 «О примерном календарном плане воспитательной работы», календарем знаменательных событий и праздников, социальных акций и была направлена на личностное развитие дошкольников на основе базовых национальных ценностей российского общества, воспитание гражданско-патриотических чувств. С сентября 2022 года было введено изучение государственных символов России, закреплена традиция исполнения гимна.

В соответствии с календарно-тематическим планом воспитательной работы в текущем периоде были проведены следующие мероприятия: День России, день Российского флага, Добрая дорога детства, Международный день инвалида, Блокадный хлеб, День отца, Зарница, День победы», «Веселые старты на самокатах», проведенные в рамках недели Здоровья, Краевой семейный финансовый фестиваль, акции «Для защитников Родины», вместе с папой, День конституции, Мой дом-моя семья, и др.

В 2022 году был заключен договор с городской библиотекой имени Э.Н.Успенского совместно с которой составлен план работы мероприятий, включающий в себя юбилейные даты со дня рождения писателей, музыкантов, художников и других деятелей.

Вывод: Воспитательная работа строится с учетом индивидуальных особенностей детей, с использованием разнообразных форм и методов, в тесной взаимосвязи воспитателей, специалистов и родителей. Все мероприятия проводились с учетом особенностей основной образовательной программы, программы воспитания, а также возрастных, физиологических и психоэмоциональных особенностей воспитанников.

Дополнительное образование

В 2022 году в рамках дополнительного образования дошкольников в детском саду были реализованы дополнительные образовательные программы «Мой безопасный мир», «Мой любимый край», занятия по которым проводились во вторую половину дня, 1 раз в неделю на группах в возрасте от 4 до 7 лет.

Вывод: в дополнительном образовании задействовано 140 воспитанников, что составляет 68,3 % воспитанников Детского сада.

Участие воспитанников в конкурсах детского творчества.

В течение 2022 года воспитанники Детского сада участвовали в конкурсах и мероприятиях различного уровня:

- Международный конкурс для детей и молодежи «Все талантливы»
- Международный конкурс хореографического искусства «В ритме танца»
- Всероссийский дистанционный танцевальный конкурс «Защитникам посвящается»
- Всероссийский конкурс «Вехи великой победы»
- Всероссийский конкурс «Таланты России»
- Всероссийский конкурс «Доутесса»
- Всероссийский центр проведения и разработки интерактивных мероприятий «Мир педагога» «Такие разные птицы...»,
- Всероссийский центр гражданских и молодежных инициатив «Идея»
- Городской конкурс «Добрая дорога детства»
- Муниципальный этап краевой экологической акции «Зимняя планета детства»
- VII Городской конкурс исполнителей народной и эстрадной песни «Музыкальная капель – 2022» и др.

IV. Оценка функционирования внутренней системы оценки качества образования

В период с 05.09.2022 по 09.09.2022 проводилось анкетирование родителей, с целью выявления уровня информированности родителей о деятельности детского сада. Всего в анкетировании приняли участие 70 человек.

В результате анкетирования было выявлено, что

- доля получателей услуг, положительно оценивающих доброжелательность и вежливость работников учреждения – 88,6%;
- доля получателей услуг, удовлетворенных компетентностью работников учреждения – 79,9%;
- доля получателей услуг, удовлетворенных материально-техническим обеспечением учреждения – 83,4%;
- доля получателей услуг, удовлетворенных качеством

предоставляемых образовательных услуг, – 75%;

- доля получателей услуг, удовлетворенных организацией РППС с учетом индивидуальных потребностей ребенка – 66%

доля получателей услуг, которые готовы рекомендовать учреждение родственникам и знакомым – 85,7%.

Между тем, 38,9% родителей, принявших участие в опросе, недостаточно владеют информацией о деятельности детского сада. Несмотря на то, что 72,2% родителей подтверждают, что в детском саду регулярно проводятся различные мероприятия, 60% родителей отмечают свое неучастие в планировании и организации совместных мероприятий.

В результате данного анкетирования, учета мнения родителей в детском саду разработаны и реализовывались проекты, направленные на вовлечение родителей в воспитательно-образовательный процесс ДООУ «Сотрудничество ДООУ с семьями воспитанников», направленный на вовлечение родителей в образовательный процесс ДООУ и проект «Родительское сообщество будущих первоклассников» направленный на формирование родительской компетентности по созданию максимально эффективных условий для подготовки детей к школе.

В 2022 году была продолжена работа по взаимодействию с социальными партнерами ДООУ: МОБУ ДОДДТ, МЧС России по городу Минусинску, ОГИБДД МО МВД России Минусинский, МОБУ СОШ№6, был заключен договор с детской библиотекой имени Э.Н.Успенского, с которой был составлен совместный план работы и реализован ряд мероприятий: экскурсия в библиотеку, литературная игра «Любимый волшебник и друг наш Маршак», урок-знакомство «Город в котором живу» и др.

Вывод: Анкетирование родителей показало высокую степень удовлетворенности качеством предоставляемых услуг. В 2022 году родители воспитанников были включены в воспитательно-образовательный процесс ДООУ посредством их участия в проектах, продолжилась работа с социальными партнерами.

V. Оценка кадрового обеспечения

Детский сад укомплектован педагогами на 100 процентов согласно штатному расписанию. Всего работают 25 человек. Педагогический коллектив Детского сада насчитывает 6 специалистов. Соотношение воспитанников, приходящихся на 1 взрослого:

– воспитанник/педагоги – 10/1;

– воспитанники/все сотрудники – 4 /1.

За 2022 год педагогические работники прошли аттестацию и получили:

- первую квалификационную категорию – 1 старший воспитатель, 2 воспитателя;

Курсы повышения квалификации в 2022 году прошли 14 педагогов Детского сада.

Рис. 1 Характеристиками кадрового состава Детского сада

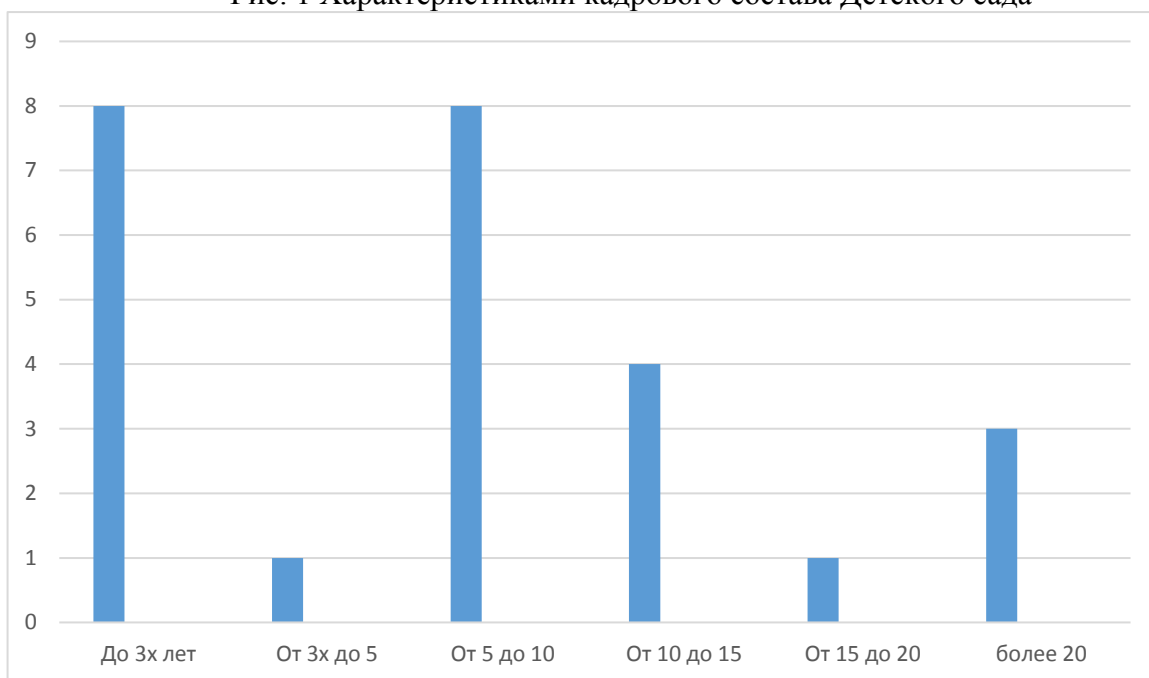
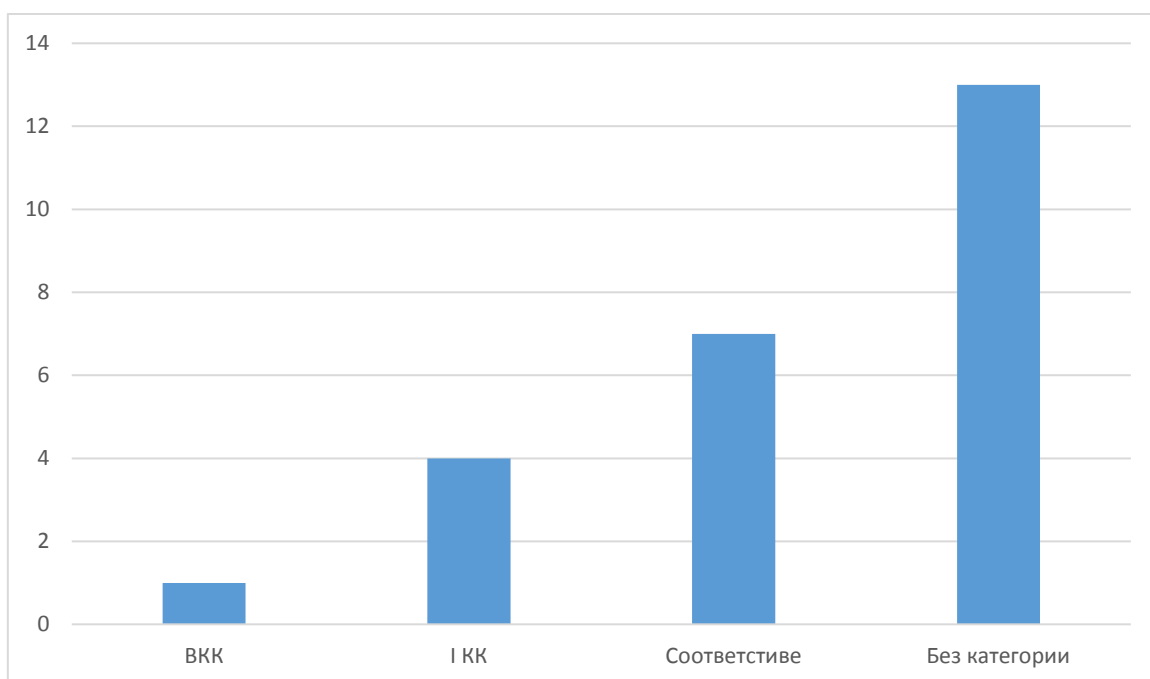


Рис. 2 Категорийность педагогов



В 2022 году педагоги Детского сада принимали участие в конкурсах:

- Международный образовательный портал «Солнечный свет»
- Международный конкурс имени Льва Выготского;
- Фестивале Всероссийских и Международных конкурсах «Таланты России»
- в Всероссийских конкурсах: «Арт-талант» номинация «Методическая копилка» «Современное образование. Опыт и перспективы» Номинация «Методическая разработка» «Доутесса» «Таланты России», «Магистр» «Мир педагога» «Мотив познания»

- Интеллектуально-творческих состязаниях команд работников образования Красноярского края «Культурный полиотлон»;
- муниципальном этапе краевой экологической акции «Зимняя планета детства»
- Муниципальном педагогическом квиз по финансовой грамотности «Время-деньги».

Педагоги постоянно повышают свой профессиональный уровень, знакомятся с опытом работы своих коллег и коллег других дошкольных учреждений города, представляют свой опыт работы на ГМО учителей-логопедов, ГМО педагогов-психологов, ГМО музыкальных руководителей, ГМО инструкторов по физкультуре, ГМО воспитателей групп среднего дошкольного возраста, ГМО по РППС, ГМО по работе с детьми с ОВЗ. Все это в комплексе дает хороший результат в организации педагогической деятельности и улучшении качества образования и воспитания дошкольников.

Об ИКТ-компетенциях педагогов:

Анализ данных полученных на основе наблюдения и результатов работы воспитателей по применению ими информационных и дистанционных технологий в образовательной деятельности, в том числе и работе с родителями показал, что часть педагогов продолжают испытывать существенные трудности в работе с ИКТ технологиями, связанные с отсутствием необходимых компетенций при применении дистанционных инструментов для проведения родительских собраний, подготовке презентаций, видеороликов для проведения НОД, совместной и индивидуальной работы с детьми. Анализ данных по совершенствованию ИКТ-компетенций у педагогов и специалистов учреждения свидетельствовал об отсутствии у педагогов системного подхода и готовности использования ИКТ технологий в образовательной деятельности.

Повышение квалификации

В 2022 году было продолжено в детском саду продолжилась методическое сопровождение педагогов по изучению и освоению программ Microsoft Office Word, Microsoft Office PowerPoint, применению ИКТ технологий в воспитательно-образовательный процесс. Для методического сопровождения были организованы практические семинары по использованию Интернет-ресурсов «Университет детства», КИПК, Pinterest, Zoom, Microsoft Teams, Видео уроки на видео хостинге You Tube, электронных журналов. В 2023 году планируется обучение педагогов в Красноярском институте повышения квалификации по теме: Использование программы MS PowerPoint для разработки мультимедийных интерактивных игр, применяемых в организации образовательной деятельности детей дошкольного возраста.

Вывод: Детский сад укомплектован кадрами полностью. Педагоги повышают свой профессиональный уровень, участвуют в работе знакомятся с опытом работы своих коллег и других дошкольных учреждений. Все это в комплексе дает хороший результат в организации педагогической деятельности и улучшении качества образования и воспитания дошкольников.

VI. Оценка учебно-методического и библиотечно-информационного обеспечения

В Детском саду библиотека является составной частью методической службы. Библиотечный фонд располагается в методическом кабинете, кабинетах специалистов, группах детского сада. Библиотечный фонд представлен методической литературой по всем образовательным областям основной общеобразовательной программы, детской художественной литературой, периодическими изданиями, а также другими информационными ресурсами на различных электронных носителях. В каждой возрастной группе имеется банк необходимых учебно-методических пособий, рекомендованных для планирования воспитательно-образовательной работы в соответствии с обязательной частью ООП ДО.

В библиотеку детского сада были приобретены энциклопедии, сказки, художественная литература по программе, разные виды театров.

Оборудование и оснащение методического кабинета достаточно для реализации образовательных программ. В методическом кабинете созданы условия для возможности организации совместной деятельности педагогов. Кабинет достаточно оснащен техническим и компьютерным оборудованием.

Информационное обеспечение Детского сада включает:

– информационно-телекоммуникационное оборудование - компьютеры, ноутбуки, принтеры, цветной принтер, ламинатор, брошуратор.

- Музыкальный зал оборудован музыкальным центром, видеопроектором, ноутбуком, колонками.

– программное обеспечение – позволяет работать с текстовыми редакторами, интернет-ресурсами, фото-, видеоматериалами, графическими редакторами.

Вывод: В Детском саду учебно-методическое и информационное обеспечение достаточно для организации образовательной деятельности и эффективной реализации образовательных программ.

VII. Оценка материально-технической базы

В Детском саду сформирована материально-техническая база для реализации образовательных программ, жизнеобеспечения и развития детей. В Детском саду оборудованы помещения:

- групповые помещения – 10;
- кабинет заведующего - 1;
- кабинет заместителя заведующего по АХР-1;
- методический кабинет -1;
- кабинет Учителя-логопеда – 1;
- кабинет педагога-психолога -1;
- музыкальный зал -1;
- физкультурный зал-1;
- музей -1;

- пищеблок-1;
- прачечная-1;
- медицинский блок-1;
- кабинет делопроизводителя-1;
- ряд служебных помещений.

В ДОУ создаются условия для современной и безопасной цифровой образовательной среды способствующей расширению возможностей построения образовательной траектории. Детский сад оснащен: проектором, 8 ноутбуками, 4 принтерами, 2 аудио колонками, 2 микрофонами, выходом в интернет. В детском саду предусмотрено регулярное использование медиа и цифровых технологий для освоения воспитанниками образовательного содержания. В групповых помещениях имеются некоторые технические средства доступа к информационным технологиям (телевизор, ноутбук, колонка). Для систематического использования информационных технологий в различных формах образовательной деятельности необходимо расширить базу технических средств.

В детском саду создана материально-техническая база для развития и воспитания детей дошкольного возраста. Все кабинеты оформлены и материально оснащены специальным оборудованием. При создании предметно-развивающей среды в группах ДОУ учтены возрастные и индивидуальные особенности дошкольников. Расположение мебели, игрового и другого оборудования отвечает требованиям техники безопасности, санитарно-гигиеническим нормам, принципам функционального комфорта, позволяет детям свободно перемещаться. Пространство групп мобильное, постоянно меняющееся под задачи детского сада и запросы детей. Мебель в группах подобрана с учетом антропометрических данных дошкольников, расположена в соответствии с требованиями СанПиН. Содержание предметно-пространственной среды периодически обогащается, дополняется новыми дидактическими пособиями, материалами, игрушками, игровыми модулями платформами, ширмами. Созданы условия для физического воспитания детей с наличием пособий, тренажеров, спортивного оборудования.

В 2022 году Детский сад провел текущий ремонт физкультурного зала, методического кабинета, кабинета заведующего, кабинета заместителя заведующего по АХР, окрашивание входных дверей групповых помещений.

Приобретены: 4 телевизора, 4 ноутбука, 1 планшет, 10 рециркуляторов, 2 кондиционера, 2 масляных радиатора, 2-х секционная моечная ванна в пищеблок.

Вывод: Материально-техническое состояние Детского сада и территории соответствует действующим санитарно-эпидемиологическим требованиям к устройству, содержанию и организации режима работы в дошкольных организациях, правилам пожарной безопасности, требованиям охраны труда.

Результаты анализа показателей деятельности учреждения

Данные приведены по состоянию на 31.12.2022

№ п/п	Показатели	Единица измерения	Результаты обследования
1.	Образовательная деятельность		
1.1	Общая численность воспитанников, осваивающих образовательную программу дошкольного образования, в том числе:	человек	205
1.1.1	В режиме полного дня (8-12 часов)	человек	205
1.1.2	В режиме кратковременного пребывания (3-5 часов)	человек	0
1.1.3	В семейной дошкольной группе	человек	0
1.1.4	В форме семейного образования с психолого-педагогическим сопровождением на базе дошкольной образовательной организации	человек	0
1.2	Общая численность воспитанников в возрасте до 3 лет	человек	41
1.3	Общая численность воспитанников в возрасте от 3 до 8 лет	человек	164
1.4	Численность/удельный вес численности воспитанников в общей численности воспитанников, получающих услуги присмотра и ухода:	человек/%	205 / 100
1.4.1	В режиме полного дня (8-12 часов)	человек/%	205 / 100
1.4.2	В режиме продленного дня (12-14 часов)	человек/%	0
1.4.3	В режиме круглосуточного пребывания	человек/%	0
1.5	Численность/удельный вес численности воспитанников с ограниченными возможностями здоровья в общей численности воспитанников, получающих услуги:	человек/%	20/ 9,8
1.5.1	По коррекции недостатков в физическом и (или) психическом развитии	человек/%	20/ 9,8
1.5.2	По освоению образовательной программы дошкольного образования	человек/%	20/ 9,8
1.5.3	По присмотру и уходу	человек/%	20/9,8
1.6	Средний показатель пропущенных дней при посещении дошкольной образовательной организации по болезни на одного воспитанника	день	10
1.7	Общая численность педагогических работников, в том числе:	человек	25
1.7.1	Численность/удельный вес численности педагогических работников, имеющих высшее образование	человек/%	10/ 40
1.7.2	Численность/удельный вес численности педагогических работников, имеющих высшее образование педагогической направленности (профиля)	человек/%	9/ 36
1.7.3	Численность/удельный вес численности педагогических работников, имеющих среднее	человек/%	15/ 60

	профессиональное образование		
1.7.4	Численность/удельный вес численности педагогических работников, имеющих среднее профессиональное образование педагогической направленности (профиля)	человек/%	11/ 44
1.8	Численность/удельный вес численности педагогических работников, которым по результатам аттестации присвоена квалификационная категория, в общей численности педагогических работников, в том числе:	человек/%	5/20
1.8.1	Высшая	человек/%	1/ 4
1.8.2	Первая	человек/%	4/ 16
1.8.3.	Соответствие занимаемой должности	человек/%	7 /28
1.9	Численность/удельный вес численности педагогических работников в общей численности педагогических работников, педагогический стаж работы которых составляет:	человек/%	
1.9.1	До 5 лет	человек/%	9/36
1.9.2	Свыше 5 лет	человек/%	16/ 64
1.9.3.	Свыше 30 лет	человек/%	0
1.10	Численность/удельный вес численности педагогических работников в общей численности педагогических работников в возрасте до 30 лет	человек/%	3/11,5
1.11	Численность/удельный вес численности педагогических работников в общей численности педагогических работников в возрасте от 55 лет	человек/%	1/4
1.12	Численность/удельный вес численности педагогических и административно-хозяйственных работников, прошедших за последние 5 лет повышение квалификации/профессиональную переподготовку по профилю педагогической деятельности или иной осуществляемой в образовательной организации деятельности, в общей численности педагогических и административно-хозяйственных работников	человек/%	27/ 100
1.13	Численность/удельный вес численности педагогических и административно-хозяйственных работников, прошедших повышение квалификации по применению в образовательном процессе федеральных государственных образовательных стандартов в общей численности педагогических и административно-хозяйственных работников	человек/%	5/20
1.14	Соотношение "педагогический работник/воспитанник" в дошкольной образовательной организации	человек/человек	1/12

1.15	Наличие в образовательной организации следующих педагогических работников:		
1.15.1	Музыкального руководителя	да/нет	да
1.15.2	Инструктора по физической культуре	да/нет	да
1.15.3	Учителя-логопеда	да/нет	да
1.15.4	Логопеда	да/нет	нет
1.15.5	Учителя- дефектолога	да/нет	нет
1.15.6	Педагога-психолога	да/нет	да
2.	Инфраструктура		
2.1	Общая площадь помещений, в которых осуществляется образовательная деятельность, в расчете на одного воспитанника	кв.м.	3,8
2.2	Площадь помещений для организации дополнительных видов деятельности воспитанников	кв.м.	0,98
2.3	Наличие физкультурного зала	да/нет	да
2.4	Наличие музыкального зала	да/нет	да
2.5	Наличие прогулочных площадок, обеспечивающих физическую активность и разнообразную игровую деятельность воспитанников на прогулке	да/нет	да