

Российская Федерация
Красноярский край
Управление образования администрации г. Минусинска
Муниципальное дошкольное образовательное бюджетное учреждение
«Детский сад №20 «Капитошка» комбинированного вида» г. Минусинска
662610, Красноярский край, г. Минусинск, ул. Тимирязева 6 А, тел. 8(39132) 5-24-34
e-mail:kapitoshka.14@bk.ru

СОГЛАСОВАНО
Педагогическим советом
МДОБУ «Детский сад № 20
«Капитошка»
Протокол № 3
от 14.04. 2022 г.



Отчет о результатах самообследования
муниципального дошкольного образовательного
бюджетного учреждения
«Детский сад №20 «Капитошка»
комбинированного вида
за 2021 год

Аналитическая часть

I. Общие сведения об образовательной организации

Наименование образовательной организации	Муниципальное дошкольное образовательное бюджетное учреждение «Детский сад № 20 «комбинированного вида» (МДОБУ Детский сад № 20 «Капитошка»)
Руководитель	Алена Сергеевна Гимбутас
Адрес организации	662610, Красноярский край, г. Минусинск, ул. Тимирязева 6 А
Телефон, факс	8(39132) 5-24-34
Адрес электронной почты	kapitoshka.14@bk.ru
Учредитель	Управление образования администрации г. Минусинска
Дата создания	14.07.2015 г
Лицензия	№ 8094-л от 14.07.2015г.

Муниципальное дошкольное образовательное бюджетное учреждение «Детский сад № 20 «Капитошка» комбинированного вида» (далее – Детский сад) расположено в жилом районе города вдали от производящих предприятий и торговых мест. Здание Детского сада построено по типовому проекту. Проектная наполняемость на 205 мест. Цель деятельности Детского сада – осуществление образовательной деятельности по реализации образовательных программ дошкольного образования.

Предметом деятельности Детского сада является формирование основ базовой культуры личности, всесторонне развитие физических и психических качеств в соответствии с возрастными и индивидуальными особенностями, подготовка к жизни в современном обществе, формирование предпосылок к учебной деятельности, обеспечение безопасности жизнедеятельности дошкольника.

Режим работы Детского сада

Рабочая неделя – пятидневная, с понедельника по пятницу.

- группы общеразвивающей направленности функционируют в режиме полного дня 12-часового пребывания с 07.00 часов до 19.00 часов.

- группы компенсирующей (логопедической) направленности функционирует в режиме сокращенного дня 10-часового пребывания с 07.30 часов до 17.30 часов.

II. Оценка системы управления организацией

Управление Детским садом осуществляется в соответствии с действующим законодательством и уставом Детского сада. Управление Детским садом строится на принципах единоначалия и коллегиальности. Коллегиальными органами управления являются: Методический совет, Педагогический совет, общее собрание работников, Родительский совет

МДОБУ. Единоличным исполнительным органом является руководитель – заведующий.

Органы управления, действующие в Детском саду

Наименование органа	Функции
Заведующий	Контролирует работу и обеспечивает эффективное взаимодействие всех участников образовательных отношений, утверждает штатное расписание, отчетные документы организации, осуществляет общее руководство Детским садом
Методический совет	Рассматривает вопросы: – развития образовательной организации; – аттестации, повышении квалификации педагогических работников; – координации деятельности методических объединений
Педагогический совет	Осуществляет текущее руководство образовательной деятельностью Детского сада, в том числе рассматривает вопросы: – развития образовательных услуг; – регламентации образовательных отношений; – разработки образовательных программ; – выбора учебников, учебных пособий, средств обучения и воспитания; – материально-технического обеспечения образовательного процесса;
Общее собрание работников	Реализует право работников участвовать в управлении образовательной организацией, в том числе: – участвовать в разработке и принятии коллективного договора, Правил трудового распорядка, изменений и дополнений к ним; – принимать локальные акты, которые регламентируют деятельность образовательной организации и связаны с правами и обязанностями работников; – разрешать конфликтные ситуации между работниками и администрацией образовательной организации; – вносить предложения по корректировке плана мероприятий организации, совершенствованию ее

	работы и развитию материальной базы
Родительский Совет МДОБУ	Содействие руководству ДООУ: - в совершенствовании условий для осуществления образовательного процесса; - охраны жизни и здоровья детей; - в организации и проведении массовых мероприятий - организации работы с родителями (законными представителями) по разъяснению их прав и обязанностей в вопросах взаимодействия семьи и ДООУ в вопросах воспитания.

Вывод: Структура и управление соответствуют специфике деятельности Детского сада. По итогам 2021 года система управления Детским садом оценивается как эффективная, позволяющая учесть мнение работников и всех участников образовательных отношений. В следующем году изменение системы управления не планируется.

III. Оценка образовательной деятельности

Образовательная деятельность в Детском саду организована в соответствии с Федеральным законом от 29.12.2012 № 273-ФЗ «Об образовании в Российской Федерации», ФГОС дошкольного образования, СанПиН 4.3648-20 «Санитарно-эпидемиологические требования к организациям воспитания и обучения, отдыха и оздоровления детей и молодежи»;

Содержание воспитательно-образовательного процесса в МДОБУ «Детский сад № 20» определяется:

- Основной образовательной программой дошкольного образования МДОБУ «Детский сад № 20», разработанной и утвержденной в соответствии с Федеральным государственным образовательным стандартом к структуре основной образовательной программы дошкольного образования (приказ Минобрнауки России от 17.10.2013 г. № 1155);

- Программой воспитания дошкольного образования, разработанной в соответствии с Федеральным законом от 31 июля 2020 г. № 304-ФЗ «О внесении изменений в Федеральный закон «Об образовании в Российской Федерации» по вопросам воспитания обучающихся», которая является компонентом основной образовательной программы дошкольного образования МДОБУ «Детский сад №20 «Капитошка».

Обучение воспитанников со статусом детей с ОВЗ осуществляется по адаптированной основной образовательной программе для детей с тяжелыми нарушениями речи разработанной и утвержденной в соответствии с Федеральным государственным образовательным стандартом к структуре основной образовательной программы дошкольного образования (приказ Минобрнауки России от 17.10.2013 г. № 1155).

Программы определяют содержание и организацию образовательного процесса для детей групп общеразвивающей, оздоровительной и

компенсирующей направленности детского сада и обеспечивают формирование у детей общей культуры, развитие физических, интеллектуальных и личностных качеств, формирование предпосылок учебной деятельности, обеспечивающих социальную успешность, сохранение и укрепление здоровья детей.

Организация образовательного процесса в ДОУ регламентируется режимом занятий, учебным планом, календарным учебным графиком, расписанием образовательной деятельности, локальными нормативными актами ДОУ. Режим дня соблюдается в соответствии с функциональными возможностями ребенка, его возрастом и состоянием здоровья, соблюдается баланс между разными видами активности детей (умственной, физической и др.), их чередование.

3.1. Воспитанники МДОБУ:

учебный год	всего воспитанников	количество воспитанников			
		практически здоровых (1 группа)	имеющих отклонения в состоянии здоровья (2 группа)	имеющих хронические заболевания (3 группа)	инвалидов (4 группа)
2019	202	164	36	1	1
2020	196	144	51	0	1
2021	195	133	61	0	1

Детский сад посещают 195 воспитанников в возрасте от 2 до 7 лет.

Количество групп-10.

- 8 групп общеразвивающей направленности:
- 1 группа I младших (с 2-3 лет) - 23 ребенка;
- 2 группы II младшая (с 3-4 лет) – 46 детей;
- 2 средние группы (с 4-5 лет) – 45 детей;
- 2 группы старших (с 5-6 лет) – 43 ребенка;
- 1 группа подготовительная (с 6-7 лет) -23 ребенка;
- 1 группа старшая, компенсирующая (для детей с ТНР), (с 5 -6 лет) - 8 детей.
- 1 группа подготовительная, компенсирующая (для детей с ТНР), (с 6 -7 лет)
- 7 детей.

3.2. Уровень развития детей анализируется по итогам педагогической диагностики. Формы проведения диагностики:

- диагностические занятия (по каждому разделу программы);
- диагностические срезы;
- наблюдения, итоговые занятия.

Разработаны диагностические карты освоения основной образовательной программы дошкольного образования Детского сада (ООП Детского сада) в каждой возрастной группе. Карты включают анализ уровня развития целевых ориентиров детского развития и качества освоения образовательных областей.

Так, результаты качества освоения ООП Детского сада на конец 2021 года выглядят следующим образом:

Уровень развития целевых ориентиров детского развития	Выше нормы		Норма		Ниже нормы		Итого	
	кол-во	%	кол-во	%	кол-во	%	кол-во	%
	воспитанников в пределе нормы							
	0	0	137	93	10	6,9	147	93,1
Качество освоения образовательных областей	0	0	132	89,7	15	10,2	147	89,7

В апреле 2021 года педагоги Детского сада проводили обследование воспитанников подготовительных к школе групп на предмет оценки сформированности предпосылок к учебной деятельности в количестве 18 человек. Задания позволили оценить уровень сформированности предпосылок к учебной деятельности: возможность работать в соответствии с фронтальной инструкцией (удержание алгоритма деятельности), умение самостоятельно действовать по образцу и осуществлять контроль, обладать определенным уровнем работоспособности, а также вовремя остановиться в выполнении того или иного задания и переключиться на выполнение следующего, возможностей распределения и переключения внимания, работоспособности, темпа, целенаправленности деятельности и самоконтроля. Показатель готовности детей к школьному обучению составил:

- высокий уровень готовности детей к школе: 8 воспитанников (44%);
- средний уровень готовности к школе 10 воспитанников (56%).

Вывод: Результаты педагогического анализа показывают преобладание детей с высоким и нормальным уровнями развития при динамике на конец учебного года, что говорит о результативности образовательной деятельности в Детском саду.

Воспитательная работа

Воспитательная работа в ДОУ выстраивается в тесном взаимодействии с семьями воспитанников.

Характеристика семей по составу

Состав семьи	Количество семей	Процент от общего количества семей воспитанников
Полная	140	74,4%
Неполная с матерью	46	24,4%
Неполная с отцом	2	1,06%
Оформлено опекунов	2	1,06%

Характеристика семей по количеству детей

Количество детей в семье		
Один ребенок	69	36,7%
Два ребенка	77	41%
Три ребенка и более	43	22,8%

В 2021 году была разработана Рабочая программа воспитания, направленная на личностное развитие дошкольников. В соответствии с календарно-тематическим планом воспитательной работы в текущем периоде были проведены следующие мероприятия: Осенний кросс, Неделя безопасности «Добрая дорога детства, День отца, Всемирный день хлеба, День неизвестного солдата, День заказов подарков Деду Морозу, Международный день инвалида.

Чтобы выбрать стратегию воспитательной работы, в 2021 году проводился анализ состава семей воспитанников.

Вывод: Воспитательная работа строится с учетом индивидуальных особенностей детей, с использованием разнообразных форм и методов, в тесной взаимосвязи воспитателей, специалистов и родителей. Детям из неполных семей уделяется большее внимание в первые месяцы после зачисления в Детский сад.

Дополнительное образование

В 2021 году в Детском саду работали кружки по направлениям:

- 1) художественно-эстетическое: «Творческая мастерская», «Играем в сказку», «Умелые ладошки», «Поющие звездочки»
- 2) социально-педагогическое: «Лаборатория научных забав», «Мир волшебства», «Учимся, играя»

Вывод: в дополнительном образовании задействовано 125 воспитанников, что составляет 65,1 % воспитанников Детского сада.

IV. Оценка функционирования внутренней системы оценки качества образования

В Детском саду утверждено положение о внутренней системе оценки качества образования от 01.09.2021г. Мониторинг качества образовательной деятельности в 2021 году показал удовлетворительную работу педагогического коллектива по всем показателям.

Состояние здоровья и физического развития воспитанников удовлетворительные. 93,1% детей успешно освоили образовательную программу дошкольного образования в своей возрастной группе. В течение 2021 года воспитанники Детского сада участвовали в конкурсах и мероприятиях различного уровня:

- Всероссийский дистанционный танцевальный конкурс «Магия танца»
- Всероссийский конкурс «Вехи великой победы»
- Всероссийский центр гражданских и молодежных инициатив «Идея»
- Всероссийский патриотический конкурс детского творчества «Мои герои большой войны»
- Городской конкурс «Добрая дорога детства»
- Муниципальный этап краевой экологической акции «Зимняя планета детства» и др.

В период с 06.09.2021 по 10.09.2021 проводилось дистанционное анкетирование 120 родителей, получены следующие результаты:

- доля получателей услуг, положительно оценивающих доброжелательность и вежливость работников учреждения – 100%;
- доля получателей услуг, удовлетворенных компетентностью работников учреждения – 92%;
- доля получателей услуг, удовлетворенных материально-техническим обеспечением учреждения – 64,8%;
- доля получателей услуг, удовлетворенных качеством предоставляемых образовательных услуг, – 66%;
- доля получателей услуг, удовлетворенных построением взаимодействия ДООУ с семьями воспитанников -54%;
- доля получателей услуг, удовлетворенных организацией РППС с учетом индивидуальных потребностей ребенка – 46%
- доля получателей услуг, которые готовы рекомендовать учреждение родственникам и знакомым – 87,7%.

Вывод: Анкетирование родителей показало высокую степень удовлетворенности качеством предоставляемых услуг.

V. Оценка кадрового обеспечения

Детский сад укомплектован педагогами на 100 процентов согласно штатному расписанию. Всего работают 26 человек. Педагогический коллектив Детского сада насчитывает 6 специалистов. Соотношение воспитанников, приходящихся на 1 взрослого:

- воспитанник/педагоги – 10/1;
- воспитанники/все сотрудники – 4 /1.

За 2021 год педагогические работники прошли аттестацию и получили:

- высшую квалификационную категорию – 1 учитель-логопед;

Курсы повышения квалификации в 20201 году прошли 20 педагогов Детского сада.

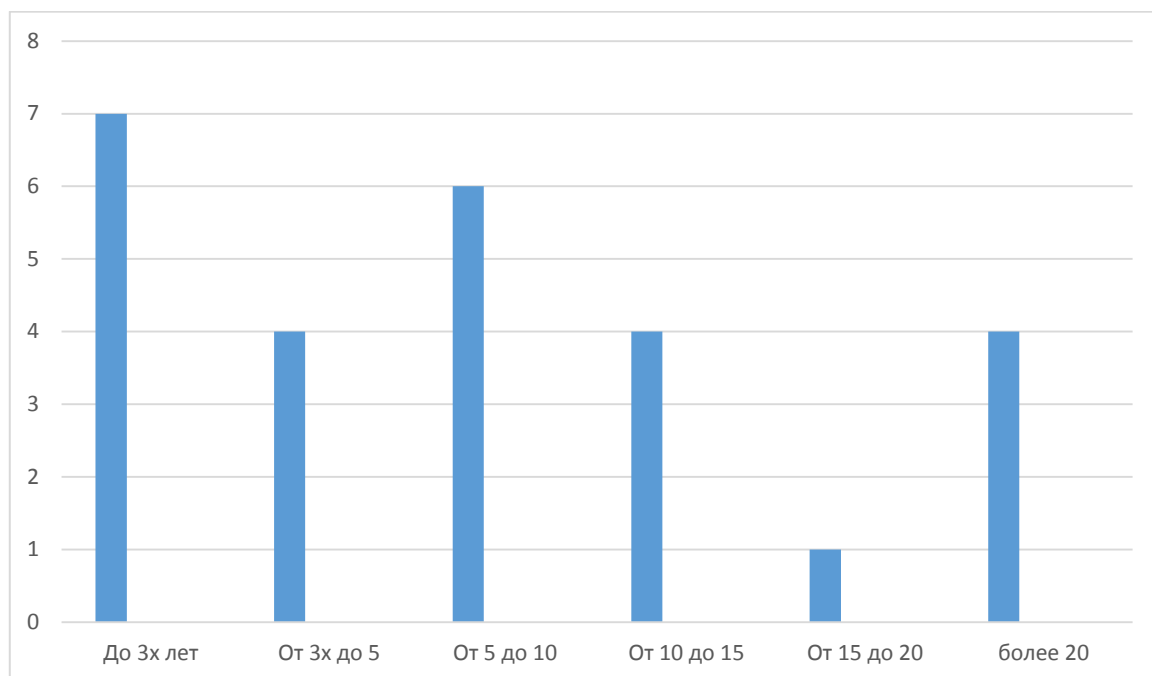


Рис. 1 Характеристиками кадрового состава Детского сада

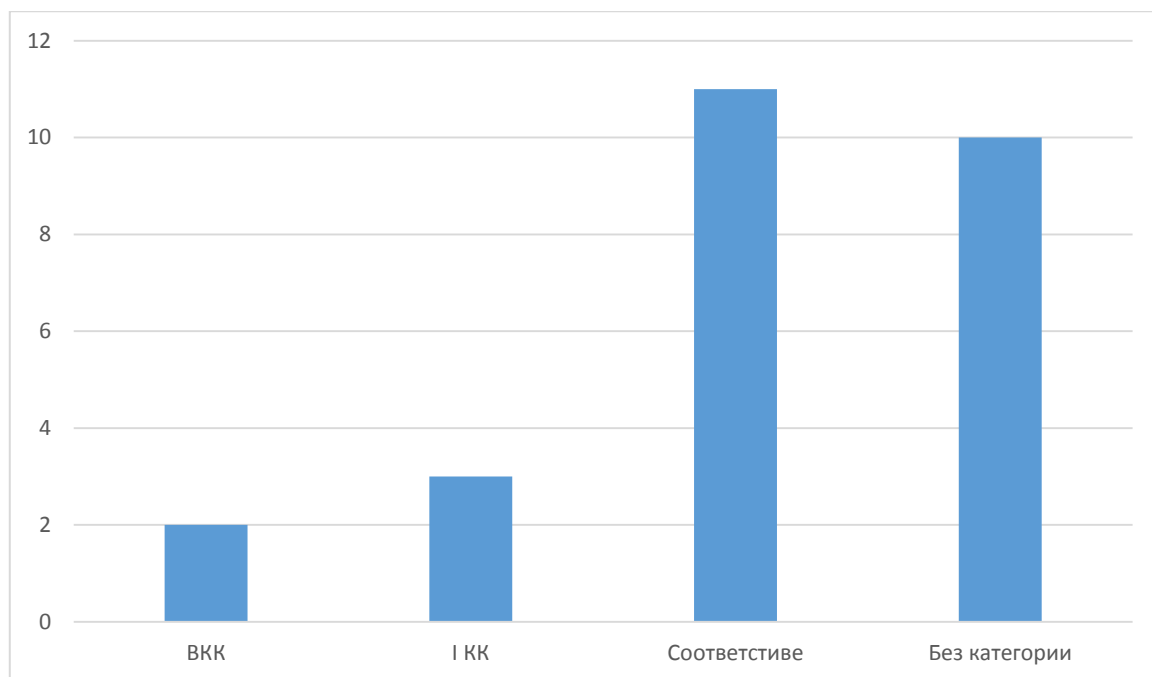


Рис. 2 Категорийность педагогов

В 2021 году педагоги Детского сада приняли участие в:

- муниципальном этапе краевой экологической акции «Зимняя планета детства»
- 27 фестивале-конкурсе «Творческая встреча»,
- Интеллектуально-творческих состязаниях команд работников образования Красноярского края «Культурный полиотлон»,
- муниципальном конкурсе «Лучший педагогический работник г. Минусинска -2021»
- фестивале-конкурсе «Русь мастеровая»,
- в Всероссийских конкурсах: творческий фестиваль «День Победы», Центре гражданских и молодежных инициатив «Идея», Педагогическом конкурсе «Педагогика 21 века», Педагогическом конкурсе ОБРУ.РФ, «Альманах воспитателя», «Радуга талантов», эстафете здоровья «Утренняя подзарядка», «Свободное образование», международном образовательном портале «Маам».

Педагоги постоянно повышают свой профессиональный уровень, знакомятся с опытом работы своих коллег и коллег других дошкольных учреждений города в ГМО учителей-логопедов, ГМО педагогов-психологов, ГМО музыкальных руководителей, ГМО инструкторов по физкультуре, ГМО воспитателей групп младшего дошкольного возраста, ГМО по РППС, ГМО по работе с детьми с ОВЗ, а также саморазвиваются. Все это в комплексе дает хороший результат в организации педагогической деятельности и улучшении качества образования и воспитания дошкольников.

Об ИКТ-компетенциях педагогов:

Анализ данных полученных на основе наблюдения и результатов работы воспитателей по применению ими информационных и дистанционных технологий в образовательной деятельности, в том числе и работе с родителями показал, что педагоги продолжают испытывать существенные трудности в работе с ИКТ технологиями, связанные с отсутствием необходимых компетенций при применении дистанционных инструментов для проведения родительских собраний в Skype, Zoom, Microsoft Teams.

Анализ данных по совершенствованию ИКТ-компетенций у педагогов и специалистов учреждения свидетельствовал об отсутствии у педагогов системного подхода и готовности использования ИКТ технологий в образовательной деятельности.

Повышение квалификации

В 2021 году было продолжено методическое сопровождение по применению ИКТ технологий в воспитательно-образовательный процесс. Для методического сопровождения были организованы практические семинары по использованию Интернет-ресурсов «Университет детства», КИПК, Pinterest, Zoom, Microsoft Teams, Видео уроки на видео хостинге You Tube, электронных журналов.

Вывод: Детский сад укомплектован кадрами полностью. Педагоги

повышают свой профессиональный уровень, участвуют в работе знакомятся с опытом работы своих коллег и других дошкольных учреждений. Все это в комплексе дает хороший результат в организации педагогической деятельности и улучшении качества образования и воспитания дошкольников.

VI. Оценка учебно-методического и библиотечно-информационного обеспечения

В Детском саду библиотека является составной частью методической службы. Библиотечный фонд располагается в методическом кабинете, кабинетах специалистов, группах детского сада. Библиотечный фонд представлен методической литературой по всем образовательным областям основной общеобразовательной программы, детской художественной литературой, периодическими изданиями, а также другими информационными ресурсами на различных электронных носителях. В каждой возрастной группе имеется банк необходимых учебно-методических пособий, рекомендованных для планирования воспитательно-образовательной работы в соответствии с обязательной частью ООП ДО.

В 2021 году Детский сад пополнил учебно-методический комплект к примерной общеобразовательной программе дошкольного образования «От рождения до школы» в соответствии с ФГОС. Приобрели методические пособия: Т.С.Комарова, А.В.Туликов, И.И.Комарова. «Информационно-коммуникационные технологии в дошкольном образовании», С.Н.Николаева программа «Юный эколог 3-7 лет», Наглядно-дидактические пособия:

Белая К. Ю. Основы безопасности. Комплекты для оформления родительских уголков в ДОО: Младшая группа.

Белая К. Ю. Основы безопасности. Комплекты для оформления родительских уголков в ДОО: Средняя группа.

Белая К. Ю. Основы безопасности. Комплекты для оформления родительских уголков в ДОО: Старшая группа.

Белая К. Ю. Основы безопасности. Комплекты для оформления родительских уголков в ДОО: Подготовительная группа.

В библиотеку детского сада были приобретены энциклопедии, сказки, художественная литература по программе, разные виды театров.

Оборудование и оснащение методического кабинета достаточно для реализации образовательных программ. В методическом кабинете созданы условия для возможности организации совместной деятельности педагогов. Кабинет достаточно оснащен техническим и компьютерным оборудованием.

Информационное обеспечение Детского сада включает:

- информационно-телекоммуникационное оборудование - компьютеры, ноутбуки, принтеры, цветной принтер, ламинатор, брошуратор.
- Музыкальный зал оборудован музыкальным центром, видеопроектором, ноутбуком, колонками.

– программное обеспечение – позволяет работать с текстовыми редакторами, интернет-ресурсами, фото-, видеоматериалами, графическими редакторами.

Вывод: В Детском саду учебно-методическое и информационное обеспечение достаточное для организации образовательной деятельности и эффективной реализации образовательных программ.

VII. Оценка материально-технической базы

В ДОУ создаются условия для современной и безопасной цифровой образовательной среды способствующей расширению возможностей построения образовательной траектории. Детский сад оснащен: проектором, 4 ноутбуками, 4 принтерами, 2 аудио колонками, 2 микрофонами, выходом в интернет.

В Детском саду сформирована материально-техническая база для реализации образовательных программ, жизнеобеспечения и развития детей. В Детском саду оборудованы помещения:

- групповые помещения – 10;
- кабинет заведующего - 1;
- кабинет заместителя заведующего по АХР-1;
- методический кабинет -1;
- кабинет учителя-логопеда – 2;
- кабинет педагога-психолога -1;
- музыкальный зал -1;
- физкультурный зал-1;
- кабинет ОБЖ-1;
- пищеблок-1;
- прачечная-1;
- медицинский блок-1;
- кабинет делопроизводителя-1;
- ряд служебных помещений.

В детском саду создана материально-техническая база для развития и воспитания детей дошкольного возраста. Все кабинеты оформлены и материально оснащены специальным оборудованием. При создании предметно-развивающей среды в группах ДОУ учтены возрастные и индивидуальные особенности дошкольников. Расположение мебели, игрового и другого оборудования отвечает требованиям техники безопасности, санитарно-гигиеническим нормам, принципам функционального комфорта, позволяет детям свободно перемещаться. Пространство групп мобильное, постоянно меняющееся под задачи детского сада и запросы детей. Мебель в группах подобрана с учетом антропометрических данных дошкольников, расположена в соответствии с требованиями СанПиН. Содержание предметно-пространственной среды периодически обогащается, дополняется новыми дидактическими пособиями, материалами, игрушками, игровыми модулями платформами,

ширмами. Созданы условия для физического воспитания детей с наличием пособий, тренажеров, спортивного оборудования.

В 2021 году Детский сад провел текущий ремонт (окрашивание) 10 веранд, ограждений участков, кабинет «музея». Во всех группах проведен косметический ремонт, проведен ремонт автоматической пожарной сигнализации. Приобретены 1 рециркулятор бактерицидный, 1 бактерицидная лампа, 2 стеллажа в группы, 2 ковра в кабинет педагога-психолога, библиотеку. В библиотеку детского сада приобретены 1 стеллаж, 2 деревянные полочки, коврограф «Фиолетовый лес»

Вывод: Материально-техническое состояние Детского сада и территории соответствует действующим санитарно-эпидемиологическим требованиям к устройству, содержанию и организации режима работы в дошкольных организациях, правилам пожарной безопасности, требованиям охраны труда.

Результаты анализа показателей деятельности учреждения

Данные приведены по состоянию на 31.12.2021

№ п/п	Показатели	Единица измерения	Результаты обследования
1.	Образовательная деятельность		
1.1	Общая численность воспитанников, осваивающих образовательную программу дошкольного образования, в том числе:	человек	195
1.1.1	В режиме полного дня (8-12 часов)	человек	195
1.1.2	В режиме кратковременного пребывания (3-5 часов)	человек	0
1.1.3	В семейной дошкольной группе	человек	0
1.1.4	В форме семейного образования с психолого-педагогическим сопровождением на базе дошкольной образовательной организации	человек	0
1.2	Общая численность воспитанников в возрасте до 3 лет	человек	23
1.3	Общая численность воспитанников в возрасте от 3 до 8 лет	человек	172
1.4	Численность/удельный вес численности воспитанников в общей численности воспитанников, получающих услуги присмотра и ухода:	человек/%	195 / 95,1
1.4.1	В режиме полного дня (8-12 часов)	человек/%	195 / 95,1
1.4.2	В режиме продленного дня (12-14 часов)	человек/%	0
1.4.3	В режиме круглосуточного пребывания	человек/%	0
1.5	Численность/удельный вес численности воспитанников с ограниченными возможностями здоровья в общей численности воспитанников, получающих услуги:	человек/%	15/ 7,3
1.5.1	По коррекции недостатков в физическом и (или) психическом развитии	человек/%	15/ 7,3
1.5.2	По освоению образовательной программы дошкольного образования	человек/%	15/ 7,3
1.5.3	По присмотру и уходу	человек/%	18/9,1
1.6	Средний показатель пропущенных дней при посещении дошкольной образовательной организации по болезни на одного воспитанника	день	2
1.7	Общая численность педагогических работников, в том числе:	человек	26
1.7.1	Численность/удельный вес численности педагогических работников, имеющих высшее образование	человек/%	13/ 50
1.7.2	Численность/удельный вес численности педагогических работников, имеющих высшее образование педагогической направленности (профиля)	человек/%	9/ 34,6
1.7.3	Численность/удельный вес численности педагогических работников, имеющих среднее	человек/%	13/ 50

	профессиональное образование		
1.7.4	Численность/удельный вес численности педагогических работников, имеющих среднее профессиональное образование педагогической направленности (профиля)	человек/%	11/ 42,3
1.8	Численность/удельный вес численности педагогических работников, которым по результатам аттестации присвоена квалификационная категория, в общей численности педагогических работников, в том числе:	человек/%	5/19,2
1.8.1	Высшая	человек/%	2/ 7,6
1.8.2	Первая	человек/%	3/ 11,5
1.8.3.	Соответствие занимаемой должности	человек/%	11 /42,3
1.9	Численность/удельный вес численности педагогических работников в общей численности педагогических работников, педагогический стаж работы которых составляет:	человек/%	
1.9.1	До 5 лет	человек/%	4/ 15,3
1.9.2	Свыше 5 лет	человек/%	20/ 76,9
1.9.3.	Свыше 30 лет	человек/%	2/ 7,8
1.10	Численность/удельный вес численности педагогических работников в общей численности педагогических работников в возрасте до 30 лет	человек/%	3/11,5
1.11	Численность/удельный вес численности педагогических работников в общей численности педагогических работников в возрасте от 55 лет	человек/%	2/7,6
1.12	Численность/удельный вес численности педагогических и административно-хозяйственных работников, прошедших за последние 5 лет повышение квалификации/профессиональную переподготовку по профилю педагогической деятельности или иной осуществляемой в образовательной организации деятельности, в общей численности педагогических и административно-хозяйственных работников	человек/%	28/ 100
1.13	Численность/удельный вес численности педагогических и административно-хозяйственных работников, прошедших повышение квалификации по применению в образовательном процессе федеральных государственных образовательных стандартов в общей численности педагогических и административно-хозяйственных работников	человек/%	5/19,2
1.14	Соотношение "педагогический работник/воспитанник" в дошкольной образовательной организации	человек/человек	1/13

1.15	Наличие в образовательной организации следующих педагогических работников:		
1.15.1	Музыкального руководителя	да/нет	да
1.15.2	Инструктора по физической культуре	да/нет	да
1.15.3	Учителя-логопеда	да/нет	да
1.15.4	Логопеда	да/нет	нет
1.15.5	Учителя- дефектолога	да/нет	нет
1.15.6	Педагога-психолога	да/нет	да
2.	Инфраструктура		
2.1	Общая площадь помещений, в которых осуществляется образовательная деятельность, в расчете на одного воспитанника	кв.м.	3,8
2.2	Площадь помещений для организации дополнительных видов деятельности воспитанников	кв.м.	0,98
2.3	Наличие физкультурного зала	да/нет	да
2.4	Наличие музыкального зала	да/нет	да
2.5	Наличие прогулочных площадок, обеспечивающих физическую активность и разнообразную игровую деятельность воспитанников на прогулке	да/нет	да